

图 52 黑杨粗毛绵蚜 *Pachypappa aigeiros* 有翅孤雌蚜

a. 头部背面观, b. 触角, b<sub>1</sub>. 触角次生感觉圈, c. 喙端部, e. 腹部背面观, e<sub>1</sub>. 腹节 I 背蜡片, e<sub>2</sub>. 腹缘蜡片, e<sub>3</sub>. 腹节 VII 背蜡片, h. 尾片, k. 腹部背毛, n. 前翅脉, o. 生殖突。

为触角节 III 直径 1.10 倍或等长, I 及 VIII 毛长 0.09 mm。中额弧形。触角节 I、II 有粗皱纹, IV—VI 有环纹, 全长 1.06 mm, 为体长 0.25, 节 III 长 0.37 mm, I—VI 长度比例: 19, 22, 100, 38, 45, 49+9; I—VI 毛数: 5, 5—7, 9—12, 3, 3, 1 或 2+4 根; 触角次生感觉圈椭圆形, 有短睫, 节 III 7—9 个, IV 2 个。喙达中足基节, 节 IV+V 楔状, 长 0.16 mm, 为该节基宽 2.60 倍, 为后跗节 II 0.66, 有毛 5 对, 其中次生毛 2 对, 中部及基部各 1 对。足股节有瓦纹, 胫节有微皱纹, 后股节长 0.78 mm, 为触角节 III 2.10 倍; 后胫节长 1.08 mm, 为体长 0.25, 毛长 0.082 mm, 为该节直径 1.30 倍; 后跗节 II 长 0.235 mm, 跗节 I 毛序: 2, 2, 2。前翅翅脉稍有县, 中脉分二岔, 后翅有 2 斜脉基部相合, 在径脉弯处连接, 宛如分 3 支。无腹管。尾片半球形, 顶端网纹, 有长粗毛 2 根, 短毛 1 根。尾板末端圆, 有长粗毛 18 根。生殖板长毛 22 根。生殖突 3 个, 各有长毛 5 或 6 根。

寄主: 青杨 *Populus canthayana*。

分布: 山西 (太谷 1000m, 1981—VII, No. Y2221, 李友莲)。

(53) 囊粗毛绵蚜兰氏亚种 *Pachypappa marsupialis lambersi* Aoki, 1976 (图 53)

*Pachypappa marsupialis lambersi* Aoki, 1976, Kontyu, Tokyo, 44 (3): 259.

有翅孤雌蚜: 体椭圆形, 长 4.15, 宽 1.83 mm。玻片标本头及中、后胸部黑色, 前胸淡褐色, 腹部淡色, 无斑纹; 触角黑褐色; 喙淡色, 端节褐色, 顶端黑色; 足褐色, 股节、胫节各端部及跗节深褐色; 尾片、尾板淡褐色, 生殖板黑色, 下方两侧各有一粗糙的黑斑。体表光滑, 腹部腹面微有瓦纹, 背片有明显淡色大蜡片, 均由上百个小

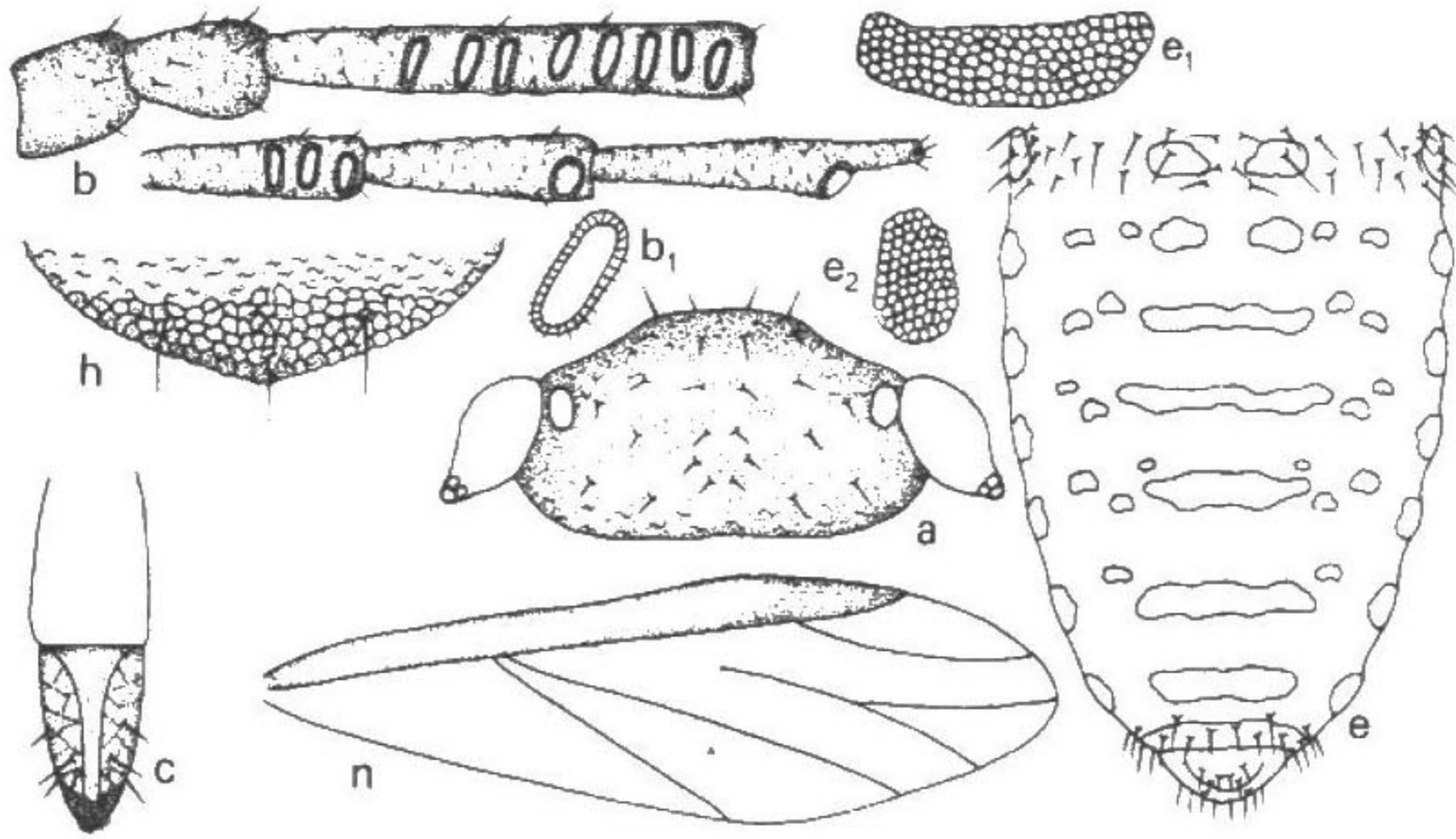


图 53 囊粗毛绵蚜兰氏亚种 *Pachypappa marsupialis lambersi* 有翅孤雌蚜

a. 头部背面观, b. 触角, b<sub>1</sub>. 次生感觉圈, c. 喙端部,

e. 腹部背面观, e<sub>1</sub>. 腹部背蜡片, e<sub>2</sub>. 腹部缘蜡片, h. 尾片, n. 前翅。

圆蜡胞组成, 头部无、中胸盾片内侧有一对条状蜡片, 腹部背片 I—VIII 各有带状中蜡片并附有小圆形蜡片多个, I—VII 各有大缘蜡片, VIII 蜡片横贯全节。气门圆形关闭, 气门片黑色。体背多毛尖锐, 头部毛 13—14 对; 前胸中侧毛 5 对, 缘毛 22 对; 背片 I—VII 各有缘毛 12—15 对, I—V 各中侧毛 20—23 对, VI 9—10 对, VII 6 对, VIII 共有 8—14 对, 集中于缘域较多。头顶长毛 0.06 mm, 为触角节 III 最宽直径 1.20 倍, 背片 I 长毛 0.08, 短毛 0.03, VIII 长毛 0.10 mm, 腹部腹面毛短于背毛。中额弧形。触角粗糙, 节 I—III 有皱纹, 节 IV—VI 有小刺突组成瓦纹。全长 1.18 mm, 为体长的 0.28 倍, 节 III 长 0.38 mm, I—VI 长度比例: 21, 28, 100, 46, 48, 53 + 14; 触角节 I—VI 毛数: 3—5, 7—9, 9—11, 2—4, 2, 1—3 + 4 或 5, 节 III 长毛为该节最宽处 0.67; 次生感觉圈椭圆形, 有短睫, 节 III 9 或 10 个, 分布于端部 2/3, IV 2 或 3 个。喙不达中足基节, 节 IV + V 楔状, 内向粗糙有小刺纹, 长 0.14 mm, 为基宽的 1.70 倍, 为后跗节 II 的 0.67, 有刚毛 4 对, 其中次生短毛 1 对。足粗糙, 股节有圆形纹, 胫节有皱曲纹, 后股节长 0.78 mm, 为触角节 III 的 2.10 倍; 后胫节长 1.20 mm, 为体长 0.29, 长毛与该节最宽处约等或稍短; 跗节 I 毛序: 2, 2, 2。前翅中脉分岔一次, 两肘脉基部相合, 后翅两斜脉基部与径脉弯处相接, 宛如 3 岔。无腹管。尾片半圆形, 端部有网状纹, 后部有瓦纹, 长 0.12 mm, 为基宽的 0.33, 有毛 3—5 根; 尾板大半圆形, 中心深褐色, 长毛 21—28 根; 生殖突淡色, 有三丛短毛 12—17 根; 生殖板呈带状, 深褐色, 长毛 23—33 根。

寄主: 香杨 *Populus koreana*; 国外有辽杨 *P. maximowiczii*、苦杨 *P. laurifolia*。

分布：黑龙江（哈尔滨 100m, 1979-VII-5, No. Y1738, 方三阳）；蒙古，日本。

(54) 毛埃斯绵蚜 *Pachypappa pilosa* (Zhang, 1981) (图 54)

异名：毛埃斯蚜

*Sigmacallis pilosa* Zhang, 1981, Insects of Xizang, 1: 233

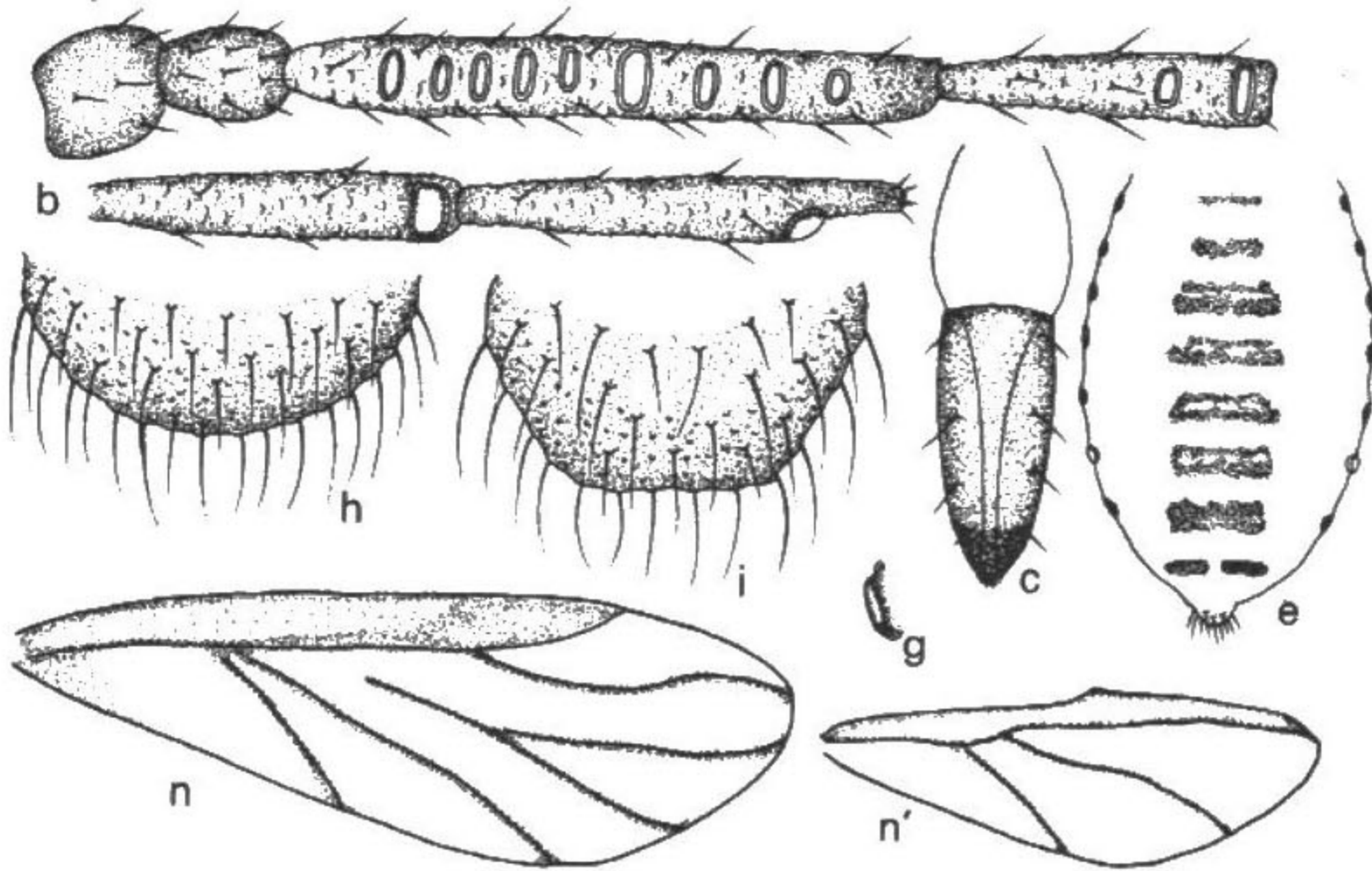


图 54 毛埃斯绵蚜 *Pachypappa pilosa* 有翅孤雌蚜

b. 触角节 I—VI, c. 喙端部, e. 腹部背斑, g. 腹管,  
h. 尾片, i. 尾板, n. 前翅脉, n'. 后翅脉。

**有翅孤雌蚜：**体长椭圆形，体长3.20，体宽1.50 mm。活时体灰白色。玻片标本头、胸部黑色；腹部淡色，有黑斑，节 I—VII 各有中斑，各斑纹几乎横断为前后两条，节 VIII 有宽横带，横贯全节，腹部各节缘片稍灰褐色骨化。触角节 I、II 及 VI 黑色，其它节灰黑色。喙顶端及节 III 黑色，其它节灰色，足除基节、转节、股节基部 1/5—1/4 淡色外，其他全黑色。腹管、尾片及尾板黑色。气门圆形开放，气门片黑色隆起。节间斑黑褐色。体背有长尖锐曲毛，头部 30 余根；腹部中毛集中于斑纹上，刚毛分散，腹部节 I 中、侧、缘毛数各为：18, 14, 16；节 II 各为 45, 26, 70；节 V 各 120, 30, 52；节 VIII 共 33—42 根；节 VIII 毛长 0.14 mm，为触角节 III 直径 2.20 倍，头顶毛 0.068—0.092 mm。中额瘤隆起，额瘤不显，中单眼位于顶端。触角粗大，有微瓦纹，全长 1.29 mm，为体长 0.40，节 III 0.39 mm，节 I—VI 长度比例：23, 29, 100, 54, 58, 58+12；触角有尖细短毛，节 I—VI 毛数：5, 11, 29, 12, 7, 6+0 根，节 III 毛长为该节直径约 1/2；触角次生感觉圈大长卵形，几乎占满该节直径，节 III 9—11 个，分布全节，节 IV 1—4 个，分布端半部，节 V、VI 原生感觉圈大形，有明显睫毛。喙短，不达中足基节，节 IV + V 长 0.16 mm，为基宽的 2.10 倍，为后跗节 II 0.60，有原生刚毛 2 对，次生短